

1. **Eliza Branicka (później Krasieńska), studia twarzy**, l. 30-te XIX w., rysunek na papierze, 20,5 x 15,9; rysunek w szkicowniku Elizy Branickiej; napis na dole: *Finis coronat opus*; Muzeum Narodowe w Warszawie, nr inw. Rys. Pol. 978/49

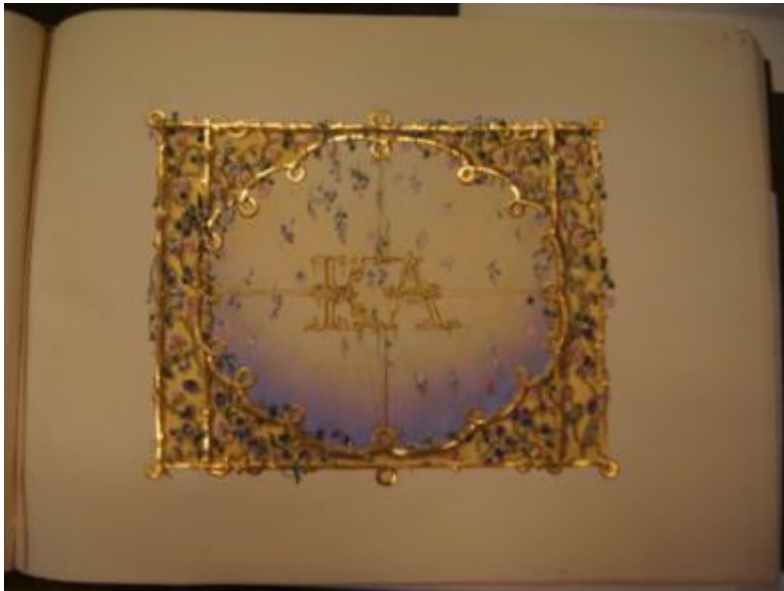


2. **Zofia Branicka (później Odescalchi), stragan**, akwarela na papierze, 1837, 21,5 x 28; rysunek w szkicowniku Katarzyny Branickiej; na dole napis: rysowała Zofia Branicka później K^{na} Odescalchi, Muzeum Pałacu króla Jana III w Wilanowie, depozyt Muzeum Narodowego w Warszawie, nr inw. Wil.4964



3. **Album Katarzyny Potockiej, XIX w.;** okładka: rzeźbione drewno na aksamicie; strona tytułowa: akwarela, złocenia na papierze, 45 x 33; na okładce: herby Pilawa (Potoccy), Korczak (Braniccy); inicjały na stronie tytułowej: KA; na kolejnej karcie napis: KATARZYNIE SIOSTRA ALEXANDRA; Muzeum Narodowe w Warszawie, nr inw. Rys. Pol. 1191

Album jest darem Aleksandry Potockiej dla siostry (kuzynki) Katarzyny Potockiej, wówczas zapewne jeszcze Branickiej, o czym świadczą herby dwóch rodzin umieszczone na okładce. Na kartach wklejono akwarele i rysunki artystów takich jak: Teofil Kwiatkowski, W. Richter, W. Rottemund. Dominują widoki miast (Rzym, Wenecja, Wiedeń, Paryż), pojawia się też pejzaż alpejski, oraz akwarelowa reprodukcja autoportretu Rembrandta. Unikatem jest „Wizerunek Chrystusa Ukrzyżowanego Pana” - pamiątka po pożarze Krakowa w 1850r, opatrzona obszernym opisem zdarzenia.



4. **Eliza z Branicka (później Krasieńska), wñtrze pawilonu panien Branickich w Aleksandrii, 1837, ołówek na papierze, 21,5 x 28; rysunek w szkicowniku Katarzyny Branickiej; na dole napis: Wñtrze pawilonu panien Branickich w Aleksandrii (Ukraina) | biurko Elizy Branickiej pñzniej Krasieńskiej, Muzeum Pałacu krñła Jana III w Wilanowie, depozyt Muzeum Narodowego w Warszawie, nr inw. Wil.4975**



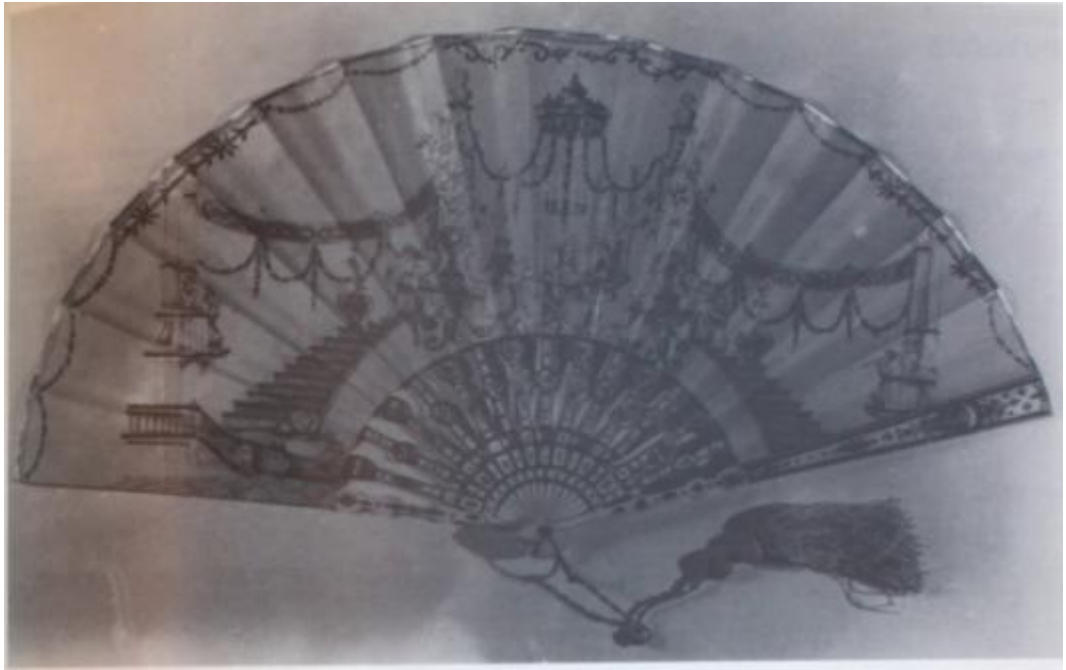
5. **Katarzyna Branicka (pñzniej Potocka), studia kwiatów, 1 poł .XIX w., akwarela na papierze, 46 x 66,5; Muzeum Narodowe w Warszawie, nr inw: Rys. Pol .10259/1**



6. **Katarzyna Branicka (później Potocka), studia kwiatów**, 1 poł. XIX w., 46 x 66,5; Muzeum Narodowe w Warszawie, nr inw: Rys. Pol. 10259/1



7. **Katarzyna Potocka, dekoracja wachlarza**, kon. XIX w., gwiazd i haft na tkaninie jedwabnej, inkrustowane pióra z kości słoniowej, wys. 31, Muzeum Narodowe w Warszawie, nr inw. SZT 567



8. **Katarzyna Potocka, dekoracja wachlarza**, kon. XIX w., gwiazz na tkaninie jedwabnej, pióra z macicy perłowej, wys. 27; syg. K. Adamowa Potocka, Muzeum Narodowe w Warszawie, nr inw. SZT 671

9. **Malowanie porcelany**, pocztówka, XIX w



10. **Zofia Odescalchi, sprzedawczynie kwiatów**, 1858, rysunek na papierze, 15,7 x 22,5; rysunek w szkicowniku Zofii i Balthasara Odescalchi; napis na dole: Dessiné par la p-cesse Sophia Odescalchi née Branicka; Muzeum Pałacu króla Jana III w Wilanowie, depozyt Muzeum Narodowego w Warszawie, nr inw. Wil.4932



11. **Katarzyna Branicka (później Potocka), dziewczyna karmiąca króliki**, XIX w., litografia kolorowana na papierze, 18 x 15,3; syg. KB; Muzeum Narodowe w Warszawie, nr inw. Gr. Pol. 12302



12. **Eliza z Branicka (później Krasieńska), młoda kobieta w łóżku (Zofia Branicka?), 1840,** ołówek na papierze, 17 x 22,5; rysunek w szkicowniku Zofii Odescalchi; syg: Kitzingen 1840; Muzeum Pałacu króla Jana III w Wilanowie, depozyt Muzeum Narodowego w Warszawie, nr inw. Wil.4904



13. **Eliza Branicka (później Krasieńska), dwa aniolki unoszące dziewczynkę,** 1840, ołówek na papierze, 17 x 22,5; rysunek w szkicowniku Zofii Odescalchi; Muzeum Pałacu króla Jana III w Wilanowie, depozyt Muzeum Narodowego w Warszawie, nr inw. Wil.4913



14. **Eliza Branicka (później Krasieńska), Zofia Odescalchi jako anioł**, 1840, ołówek na papierze, 17 x 22,5; rysunek w szkicowniku Zofii Odescalchi; na dole napis: Dessiné par Lise Branicka | le jour des fiançailles de la sœur Sophia Branicka avec Livio Odescalchi | Francfort | 8 octobre 1840; Muzeum Pałacu króla Jana III w Wilanowie, depozyt Muzeum Narodowego w Warszawie, nr inw. Wil.4914



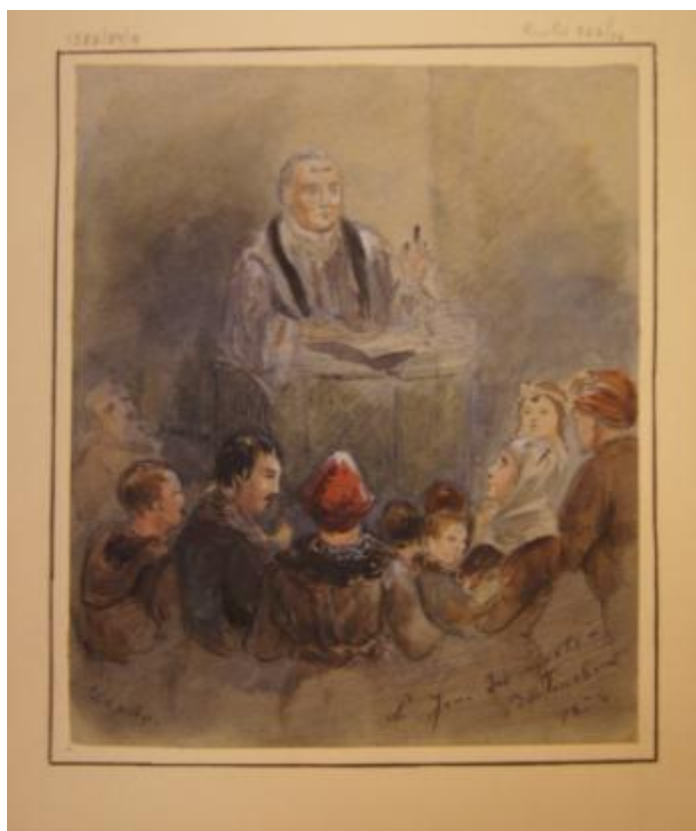
15. **Zofia Odescalchi, przed żłóbkiem**, II poł. XIX w., kredka, ołówek na papierze, 15 x 23; rysunek w szkicowniku Zofii i Balthasara Odescalchi; napis na dole: dessin  par le p^{cesse} Sophie Odescalchi; Muzeum Pałacu króla Jana III w Wilanowie, depozyt Muzeum Narodowego w Warszawie, nr inw. Wil.4878



16. **Eliza Branicka (później Krasieńska), Modlitwa w kościele**, l. 30-te XIX w., akwarela na papierze, 17,8 x 14,4; rysunek w albumie Zofii Potockiej; na dole napis: 1 Novembre | Białacerkiew; syg. Lisa Branicka; Muzeum Narodowe w Warszawie, nr inw. Rys. Pol. 966/31



17. **Eliza Branicka (później Krasieńska), Zaduszki w Białej Cerkwi**, 1838, akwarela na papierze, 19,8 x 16,4; rysunek w albumie Zofii Potockiej; na dole napis: Le Jour des morts a | Białacerkiew | 1838; syg. Lisa Branicka; Muzeum Narodowe w Warszawie, nr inw. Rys. Pol. 966/36



18. **Eliza Branicka (później Krasieńska), dziewczyna leżąca przed ołtarzem,** 1838, akwarela na papierze, 20,1 x 15,6; rysunek w albumie Zofii Potockiej; syg. Lisa Branicka 1838; Muzeum Narodowe w Warszawie, nr inw. Rys. Pol. 966/ 37



19. **Eliza Branicka** (później **Krasińska**), **Król Lear i Ofelia**, 1838, akwarela na papierze, 20 x 16,8; rysunek w albumie Zofii Potockiej; na dole napis: Le roi Lear avec la fille Ophélie (Shakespeare); syg. Lise 1838; Muzeum Narodowe w Warszawie, nr inw. Rys. Pol. 962/25



20. **Eliza Branicka** (później **Krasińska**), **Ofelia**, 1838, ołówek na papierze, 21,5 x 28; rysunek w szkicowniku Katarzyny Branickiej; Muzeum Pałacu króla Jana III w Wilanowie, depozyt Muzeum Narodowego w Warszawie, nr inw. Wil.4973



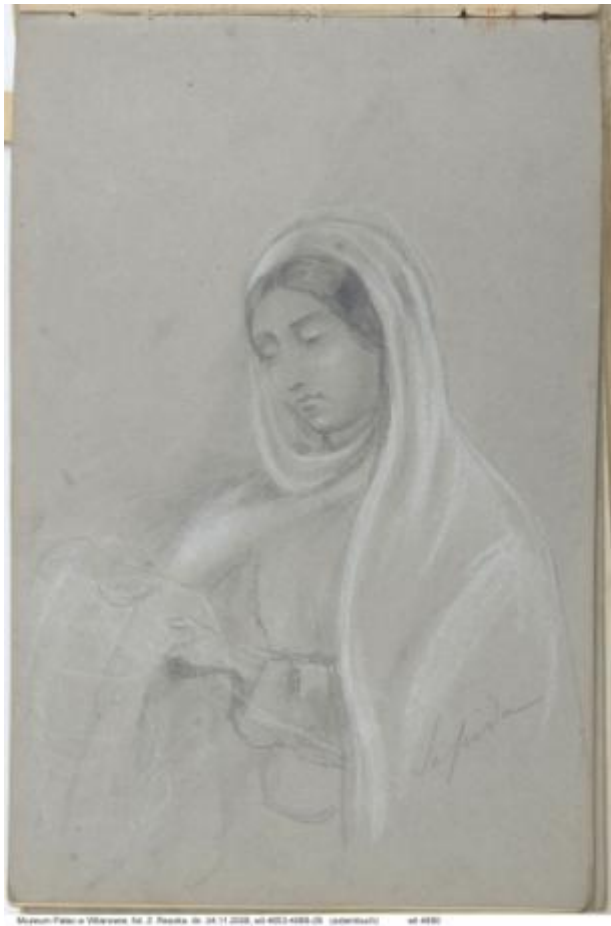
21. **Eliza Branicka (później Krasieńska), portret Wojskiego, 1838, kredka, sangwina, akwarela na papierze, 20 x 16,6; rysunek w albumie Zofii Potockiej; napis na dole: Wszystkim się zdawało, | że Wojski gra jeszcze, a to echo grało; syg. L.B 1838; Muzeum Narodowe w Warszawie, nr inw. Rys. Pol. 966/27**



22. **Eliza Branicka (później Krasieńska), Widzenie, l. 30-te XIX w., akwarela na papierze, 19,6 x 16,6; rysunek w albumie Zofii Potockiej; Muzeum Narodowe w Warszawie, nr inw. Rys. Pol. 966/33**



23. **Zofia Odescalchi, kobieta w szalu**, II poł. XIX w., kredka, ołówek na papierze, 15 x 23; rysunek w szkicowniku Zofii i Balthasara Odescalchi; syg. Sophia; Muzeum Pałacu króla Jana III w Wilanowie, depozyt Muzeum Narodowego w Warszawie, nr inw. Wil.4880



24. **Eliza Branicka (później Krasieńska), kobieta z dzieckiem**, 1838, ołówek, akwarela na papierze, 21,5 x 28; rysunek w szkicowniku Katarzyny Branickiej; na dole napis: rysowała Eliza z Branicka później Krasieńska; Muzeum Pałacu króla Jana III w Wilanowie, depozyt Muzeum Narodowego w Warszawie, nr inw. Wil.4965



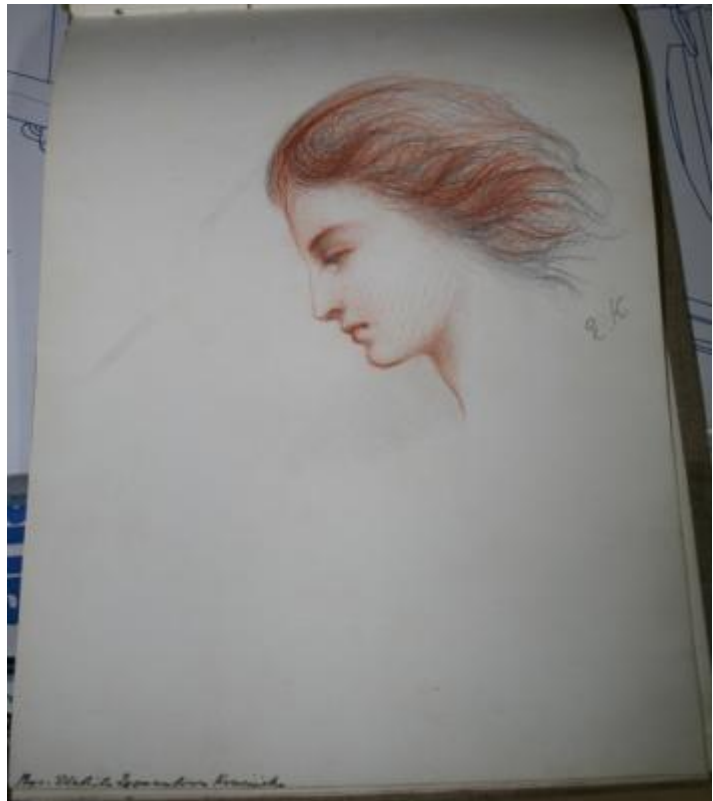
25. **Eliza Branicka**
(później Krasieńska),
Wariatka, l. 30-te XIX
w., kredka, ołówek,
sangwina na papierze,
19,8 x 16,2; rysunek w
albumie Zofii Potockiej;
na dole napis: Domaché
(wariatka); syg. Lisa
Branicka; Muzeum
Narodowe w
Warszawie, nr inw. Rys.
Pol. 966/29



26. **Eliza Krasieńska**, **portret**
kobiety, 1856, ołówek na
papierze, 22,1 x 16,9; rysunek w
szkicowniku Elizy Krasieńskiej i
Zofii Odescalchi; syg. EK;
Muzeum Narodowe w
Warszawie, nr inw. Rys. Pol.
979/14



27. **Eliza Krasieńska**, profil kobiety, l. 60-te XIX w., kredka, ołówek na papierze, 31 x 23; rysunek w albumie Elizy Krasieńskiej; syg. EK; napis tuszem: Rys. Elżbieta Zygmuntowa Krasieńska; Muzeum Romantyzmu w Opinogórze, nr inw. MR 845.8



28. **Eliza Krasieńska**, **kobieta w wianku**, 1865, akwarela, ołówek na papierze, 31 x 23; rysunek w albumie ; syg. Aix 1865 EK; napis tuszem: Rysowała Elżbieta Zygmuntowa Krasieńska; Muzeum Romantyzmu w Opinogórze, nr inw. MR 845.3



29. **Eliza Branicka (potem Krasieńska), głowa młodego chłopca, 1838,** kredka, ołówek na papierze, 28 x 21,5; rysunek w szkicowniku Katarzyny Branickiej; syg. LB 1838; napis na dole: rysowała Eliza z Branickich Krasieńska, Muzeum Pałacu króla Jana III w Wilanowie, depozyt Muzeum Narodowego w Warszawie, nr inw. Wil.4969



30. **Eliza Branicka (później Krasieńska), śmiejący się mężczyzna, 1838,** kredka, ołówek na papierze, 27,2 x 21; rysunek w szkicowniku Katarzyny Branickiej; Muzeum Pałacu króla Jana III w Wilanowie, depozyt Muzeum Narodowego w Warszawie, nr inw. Wil.4972



31. **Eliza Branicka, kobieta i mężczyzna - popiersia**, 1837 kredka, ołówek na papierze, 21,5 x 28; rysunek w szkicowniku Katarzyny Branickiej; na dole napis: rysowała Eliza z Branickich Krasieńska; Muzeum Pałacu króla Jana III w Wilanowie, depozyt Muzeum Narodowego w Warszawie, nr inw. Wil.4962



32. **Eliza z Branicka (później Krasieńska), dwie kobiety**, 1838, ołówek na papierze, 21 x 27,2; rysunek w szkicowniku Katarzyny Branickiej, rewers: dwie kobiety we wnętrzu; Muzeum Pałacu króla Jana III w Wilanowie, depozyt Muzeum Narodowego w Warszawie, nr. inw. Wil.4980



33. **Eliza Krasieńska, postać kobieca**, 1856, ołówek na papierze, 22,1 x 16,9, rysunek w szkicowniku Elizy Krasieńskiej i Zofii Odescalchi; syg. Elżbieta Krasieńska | Baden 1856; Muzeum Narodowe w Warszawie, nr inw. Rys. Pol. 979/11



34. **Eliza Branicka (później Krasieńska), pejzaż z łódką**, 1837, ołówek na papierze, 21 x 27,2; rysunek w szkicowniku Katarzyny Branickiej; Muzeum Pałacu Jana III Sobieskiego w Wilanowie, depozyt Muzeum Narodowego w Warszawie, nr inw. Wil.4974

To jedyny przykład rysunku pejzażowego. Choć nie był to ulubiony temat Elizy w 1865 podjęła się namalowania *panneaux* z widokami Ursynowa do willi syna Władysława w Mentonie



35. **Eliza Krasieńska, portret Anny Mohylanki (kopia wg. nieznanego artysty),** 1868, olej na płótnie, 75 x 60,5 (owal); syg. E. Krasieńska | 1868 | r.; napis na odwrocie: Anna 4a córka Hieroni. | ma hospodara Wołoskiego | zaślubiona Io Przerębskiemu | W. Łęczyckiemu 2 o Czarn. |kowskiemu K. Łęczyckiemu | 3o Myszkowskiemu W.K | 4o Stanisław Rewara | (!) Potockiemu W.K.H.W.K. | bezpotomnie zmarła | Roku 1666.; Muzeum Narodowe w Warszawie, nr inw. 130193



36. **Zofia Odescalchi, portret Imci Branickiej**, 1856, ołówek na papierze, 22,1 x 16,9; rysunek w szkicowniku Elizy Krasieńskiej i Zofii Odescalchi; napis na dole: Imcia Branicka | rysowała Zofia Odescalchi | 1856; Muzeum Narodowe w Warszawie, nr inw. Rys. Pol. 979/26



37. **Elżbieta Krasieńska, portret Zygmunia Krasieńskiego**, 1848, ołówek, kredka, akwarela na papierze, 13 x 10; syg. po lewej: Heidelberg | EK; napis po prawej: 1848 | LiLy; napis na odwrocie oprawy: portret Zygmunia malowany w Bad- | Baden przez matkę Elżbietę Krasieńską | w miesiącu listopadzie | przysłany Dziadkowi 1848 | do Opinogóry; Muzeum Narodowe w Warszawie, nr inw. 184878



38. **Eliza Krasieńska, portret Róży Lubomirskiej, 1864,** olej na płótnie, 40,5 x 32,5 (owal); syg. E. Krasieńska |1864; napis na odwrocie Róża z Lubomirskich Arturowa Potocka | malowała Elżbiewa(!) | z Branickich | Krasieńska ; napis na białym : Róża córka Eugeniusza i Róży z Zamojskich Lubomirskich później Arturowa Potocka malowała z natury Elżbiewa Krasieńska; Muzeum Narodowe w Warszawie, nr inw. 128911



39. **Zofia Odessalchi, karykatura portretu Elizy Krasieńskiej z dziećmi wg. Ary Scheffera, II poł XIX w., ołówek na papierze, 20 x 25,4; napis na dole: Mater Dolorosa; Muzeum Narodowe w Warszawie, nr inw. Rys. Pol .3681**



40. **Zofia Odescalchi, karykatura Zofii Potockiej**, XIX w., ołówek, akwarela na papierze, 10,9 x 17; rysunek w szkicowniku Zofii Odescalchi; napis po prawej: Karykatura Hr^{ny} Arturowej z Branickich | Potockiej | rysowała Zofia Odescalchi; napis na dole: Le pouvoir de la patience; Muzeum Narodowe w Warszawie , nr inw. 1231/1



41. **Zofia Odescalchi, karykatura Arry'ego Scheffera**, XIX w., ołówek na papierze, 34 x 21,5; napis na dole: Arry Scheffer | rysowała Zofia z Branickich | Ks Odescalchi; Muzeum Narodowe w Warszawie, nr inw. Rys. Pol. 3692



42. **Zofia Odescalchi, karykatura Jana Radziwońskiego, XIX w., ołówek na papierze, 14 x 21,8; napis po prawej: karykatura Dr Jana | Radziwońskiego rysowała | Zofia Odescalchi; napis na dole: pauvre Radzë il ne mange jamais bien; Muzeum Narodowe w Warszawie, nr inw. Rys. Pol. 3683**



43. **Zofia Odescalchi, karykatura Jana Radziwońskiego, XIX w., ołówek i tusz na papierze, 25,5 x 20,2; napis po prawej: karykatura Dr. Jana Radziwońskiego | rysowała Zofia Odescalchi; napis na dole: Radzë qui fait comprendre | au sculpteur ce que c'est que les belles formes | la grace ses bras arondis les doights efiles et la coiffure l'Apollon du Belvedere | e.écate avec trois cheveux sans oublier la force des muscle et la | beauté des chairs; napis na postumencie: Defenseur de Rome; Muzeum Narodowe w Warszawie, nr inw. Rys. Pol. 3686**

44. **Eliza Krasieńska,**
portret Zygmunta
Krasieńskiego, 1.40-te
XIX w., olej na
płótnie, 32 x 41;
Muzeum Romantyzmu
w Opinogórze, nr inw.
MR 1558



45. **Eliza Krasieńska,**
portret Zygmunta
Krasieńskiego, 1859,
olej na płótnie, 33 x
24,5; napis na
blejtramicie: Zygmunt
Krasieńska (!) | malowała
żona Elżbieta z
Branickich | Krasieńska;
Muzeum Romantyzmu
w Opinogórze, depozyt
Muzeum Narodowego w
Warszawie, nr inw. MP
2669



46. **Eliza Krasieńska, portret Katarzyny Potockiej**, II poł. XIX w., olej na płótnie, 46,5 x 37,5; syg. EK, na odwrocie napis: Katarzyna | z Branickich Potocka | córka Władysława i Róży Potockiej | małżonków Bran. Małżonka | Adama Potockiego; Muzeum Narodowe w Warszawie, nr inw. 128942



47. **Eliza Krasieńska, portret**

Władysława

Branickiego, po 1843,
akwarela na papierze,
26,1 x 20,5; na dole
napis: Władysław
Branicki | rysowała
Elżbieta z Branickich |
Zygmuntowa Krasieńska;
Muzeum Narodowe w
Warszawie, nr inw. Rys.
Pol. 10203



48. **Eliza Krasieńska, portret**

Konstantego

Branickiego, po 1843,
akwarela na papierze,
21,1 x 17,1; na dole napis
Konstanty Branicki |
rysowała Elżbieta z
Branickich | Zygmuntowa
Krasieńska; Muzeum
Narodowe w Warszawie,
nr inw. Rys. Pol. 10043



49. **Eliza Krasieńska, portret Jadwigi Branickiej, 1856, ołówek na papierze, 22,1 x 16,9; rysunek w szkicowniku Elizy Krasieńskiej i Zofii Odescalchi; napis na dole: Pozowała Jadwiga z Potockich Branicka rysowała | Elżbieta Krasieńska | 1856; Muzeum Narodowe w Warszawie, nr inw. Rys. Pol. 979/15**



50. **Eliza Krasieńska, portret Róży Krasieńskiej, lata 60-te XIX w., ołówek i sangwina na papierze, 18,5 x 13,5; napis na passe-partoux: Róża z Potockich Władysławowa | Ordynatowa Krasieńska; Muzeum Narodowe w Warszawie, nr inw. Rys. Pol. 183163**



51. **Katarzyna Branicka (później Potocka), Wincenty Krasiński przy stole,** 1843, rysunek na papierze, 13,5 x 20,3; napis na odwrocie ołówkiem: Rzym 19 tego kwietnia 1843 tego roku; piórem: stół naszego salonu Rzymie w Palazu | Odescalchi Piazza SS. Apostoli na 2gim piętrze | siedzi Jenerał Wincenty Krasiński w Wigilię | zaręczyn syna Zygmunta z moją siostrą Eliza Branicka | KAdPotocka; Muzeum Narodowe w Warszawie, nr inw. Rys. Pol. 1235



52. **Katarzyna Branicka (później Potocka), Eliza Branicka i Zygmunt Krasiński w dniu zaręczyn,** 1843, ołówek na papierze, 21,1 x 13,6; syg. na dole: K. Branicka; na odwrocie napis ołówkiem: Rzym 20 tego kwietnia 1843; piórem: Rzym Palazzo Odescalchi 2 piętro piazza de | santi apostoli – Elżbieta Branicka i Zygmunt Krasiński w dzień lub w raczej wieczór zaręczyn | 20 tego kwietnia 1843; Muzeum Narodowe w Warszawie, nr. inw. Rys. Pol.1235



53. **Eliza Branicka (później Krasieńska), portret pana Polli**, 1838, kredka, ołówek, akwarela na papierze, 28 x 21,5; rysunek w szkicowniku Katarzyny Branickiej; syg. Lisa B 1838 podpis: Mr Polli; napis na dole: rysowała Eliza z Branickich Krasieńska | podpis określający Adamowej z Branickich Potockiej; Muzeum Pałacu króla Jana III w Wilanowie, depozyt Muzeum Narodowego w Warszawie, nr inw. Wil.4967



54. **Eliza Branicka (później Krasieńska), portret księcia Aleksandra Lubomirskiego**, 1838, akwarela na papierze, 28 x 21,5; rysunek w albumie; podpis: książę Aleksander Lubomirski; napis na dole: rysowała Eliza z Branickich Krasieńska | podpis ołówkiem Adamowej Potockiej, Muzeum Pałacu króla Jana III w Wilanowie, depozyt Muzeum Narodowego w Warszawie, nr inw. Wil.4968



55. **Eliza Branicka (później Krasieńska), portret Józefy Kalinowskiej**, 1838, kredka, akwarela na papierze, 28 x 21,5; rysunek w szkicowniku Katarzyny Branickiej; podpis: Josephina Kalinowska | qui a epousé depuis le | p^{ce} Iréné Oginski; napis na dole: rys: Eliza z Branickich Krasieńska | podpis ołówkowy Adamowej Potockiej; Muzeum Pałacu króla Jana III w Wilanowie, depozyt Muzeum Narodowego w Warszawie, nr inw. Wil.4970



56. **Eliza Branicka (później Krasieńska), portret Józefy Kalinowskiej**, l. 30-te XIX w., akwarela na papierze, 20,4 x 16,8; rysunek w albumie Zofii Potockiej; na dole napis: Józefa Kalinowska; syg. LB; Muzeum Narodowe w Warszawie, nr inw. Rys. Pol. 966/29



57. **Eliza Krasieńska, portret Marii Kalergii, 1856,** ołówek na papierze, 22,1 x 16,9, rysunek w szkicowniku Elizy Krasieńskiej i Zofii Odescalchi; napis na dole Maria Kalergi później Hr^{na} Coudenhove | rysowała Elżbieta Krasieńska | 1856; Muzeum Narodowe w Warszawie, nr inw. Rys. Pol. 979/18



58. **Zofia Odescalchi, portret Barbary Stolipinowej, II poł. XIX w.,** ołówek na papierze, 14,9 x 11; napis na dole: Barbara z Bachmesicwów (?) Stolipinowa | tak zwana Wawa | rysowała Zofia Odescalchi; Muzeum Narodowe w Warszawie, nr inw. Rys. Pol. 3688



59. **Eliza Krasieńska, Portret Zofii z Potockich Zamojskiej**, l. 60-te XIX w., kredka, ołówek na papierze, 31 x 23; rysunek w albumie Elizy Krasieńskiej; napis na dole: Zofia z Potockich | Zamoyska; napis tuszem: Rysowała Elżbieta Zygmuntowa Krasieńska; Muzeum Romantyzmu w Opinogórze, nr inw. MR 845.1



60. **Eliza Krasieńska, portret córki Edwardowej Raczyńskiej**, l. 60-te XIX w., kredka, ołówek na papierze, 31 x 23; rysunek w albumie Elizy Krasieńskiej; napis tuszem: Rysowała Elżbieta Zygmuntowa Krasieńska, portret córki Edwardowej Raczyńskiej; Muzeum Romantyzmu w Opinogórze, nr inw. MR 845.6

